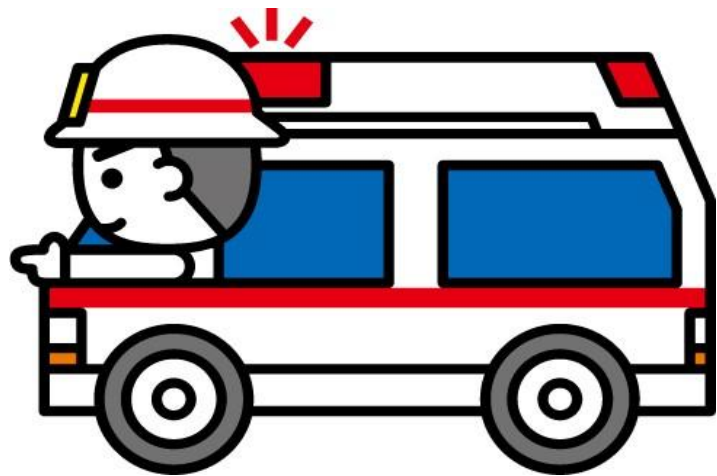


令和7年 救急・救助統計



置賜広域行政事務組合消防本部

はじめに

この統計は、置賜広域行政事務組合消防本部管内で令和7年中に発生した救急・救助業務の実態について分析したものであり、関係機関及び地域の皆様に救急・救助業務を知っていただくことにより、今後の救急・救助業務及び応急手当などに対する正しいご理解とご協力を得るために作成するものです。

目 次

1.	救急出場件数及び搬送人員	1
2.	事故種別救急出場件数及び搬送人員	2
3.	事故種別・各署別救急出場件数及び搬送人員	3
4.	月別救急出場件数及び搬送人員	4
5.	市町別救急搬送人員	5
6.	傷病程度別搬送人員	6
7.	年齢区分別事故種別搬送人員	7
8.	救急隊員が行った応急処置	8
9.	医療機関別搬送人員	9
10.	曜日別搬送人員	10
11.	不搬送等状況	10
12.	転送回数別搬送人員	10
13.	覚知別出場件数	10
14.	ドクターヘリ運航状況	11
15.	応急手当普及啓発活動	11
16.	事故種別救助出場件数・活動件数・救助人員	12
17.	消防署別救助出場件数・活動件数・救助人員	13
18.	月別救助件数	13

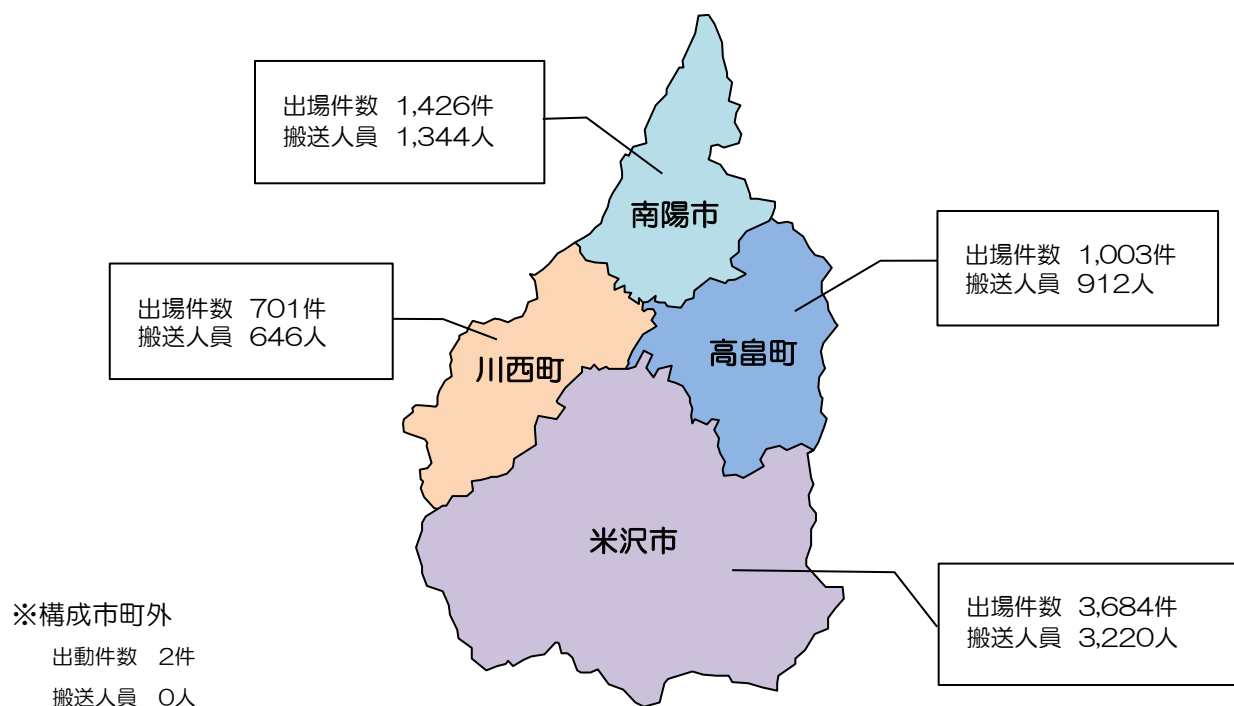
1 救急出場件数及び搬送人員

令和7年中における当消防本部管内の救急実態状況では、救急出場件数は6,816件、搬送人員は6,122人となり、前年と比較すると救急出場件数及び搬送人員に増加がみられた。また、出動件数及び搬送人員ともに当消防本部発足以来2番目に多い件数であった。

救急出場件数及び搬送人員の推移

区分 署	救急出場件数		搬送人員	
	件数(件)	対前年増減率(%)	人員(人)	対前年増減率(%)
米沢署	3,677	1.7	3,206	△ 1.7
南陽署	1,417	2.0	1,349	2.7
高畠署	1,022	1.2	930	△ 0.9
川西署	700	5.9	637	6.0
合計	6,816	2.1	6,122	0.2

市町村別出場・搬送人員件数



他署事案への出場件数

米沢消防署		南陽消防署		高畠消防署		川西消防署	
出場先	件数(件)	出場先	件数(件)	出場先	件数(件)	出場先	件数(件)
南陽市	0	米沢市	0	米沢市	24	米沢市	17
高畠町	13	高畠町	22	南陽市	33	南陽市	16
川西町	20	川西町	17	川西町	5	高畠町	8
合計	33	合計	39	合計	62	合計	41

2 事故種別救急出場件数及び搬送人員

前年と比較すると、主に急病による出動件数及び搬送人員の増加がみられた。

事故種別救急出場件数及び搬送人員

区分 種別	令和6年中		令和7年中		前年比
	出場件数(件)	構成比(%)	出場件数(件)	構成比(%)	増減数(件)
	搬送人員(人)		搬送人員(人)		
急病	4,535	68.0	4,725	69.3	190
	4,172	68.3	4,240	69.3	68
交通事故	388	5.8	339	5.0	△49
	353	5.8	317	5.2	△36
一般負傷	970	14.5	975	14.3	5
	913	14.9	885	14.5	△28
労働災害	59	0.9	80	1.2	21
	59	1.0	77	1.3	18
加害	17	0.3	10	0.1	△7
	12	0.2	8	0.1	△4
自損行為	60	0.9	57	0.8	△3
	38	0.6	38	0.6	0
運動競技	24	0.4	39	0.6	15
	23	0.4	36	0.6	13
火災	66	1.0	41	0.6	△25
	18	0.3	6	0.1	△12
水難	2	0.0	2	0.0	0
	1	0.0	0	0.0	△1
自然災害	1	0.0	1	0.0	0
	0	0.0	0	0.0	0
その他	552	8.3	547	8.0	△5
	523	8.6	515	8.4	△8
合計	6,674	100.0	6,816	100.0	142
	6,112	100.0	6,122	100.0	10

3 事故種別・各署別救急出場件数及び搬送人員

各署ともに急病、交通事故及び一般負傷による救急出場件数が大半を占めており、全体の88.6%を占めた。

事故種別・各署別救急出場件数及び搬送人員

種別	署 出場件数(件) 搬送人員(人)	米沢消防署	米沢消防署 東部分署	米沢消防署 城西分署	南陽消防署	高畠消防署	川西消防署	合計
		急病	出場件数	1,042	809	685	981	
	搬送人員	911	700	599	928	652	450	4,240
交通事故	出場件数	89	52	44	53	57	44	339
	搬送人員	82	42	45	53	55	40	317
一般負傷	出場件数	226	156	172	196	147	78	975
	搬送人員	193	139	153	185	139	76	885
労働災害	出場件数	14	23	16	14	7	6	80
	搬送人員	14	22	15	14	6	6	77
加害	出場件数	4	0	2	3	1	0	10
	搬送人員	3	0	1	3	1	0	8
自損行為	出場件数	10	11	11	12	6	7	57
	搬送人員	7	8	7	9	4	3	38
運動競技	出場件数	13	8	6	4	5	3	39
	搬送人員	12	8	6	4	4	2	36
火災	出場件数	6	15	0	0	4	16	41
	搬送人員	2	1	0	0	1	2	6
水難	出場件数	0	0	1	1	0	0	2
	搬送人員	0	0	0	0	0	0	0
自然災害	出場件数	0	0	1	0	0	0	1
	搬送人員	0	0	0	0	0	0	0
その他	出場件数	151	83	27	153	72	61	547
	搬送人員	140	72	24	153	68	58	515
合計	出場件数	1,555	1,157	965	1,417	1,022	700	6,816
	搬送人員	1,364	992	850	1,349	930	637	6,122

4 月別救急出場件数及び搬送人員

月平均の出場件数は568件、搬送人員は510人で、冬期間において増加傾向がみられた。

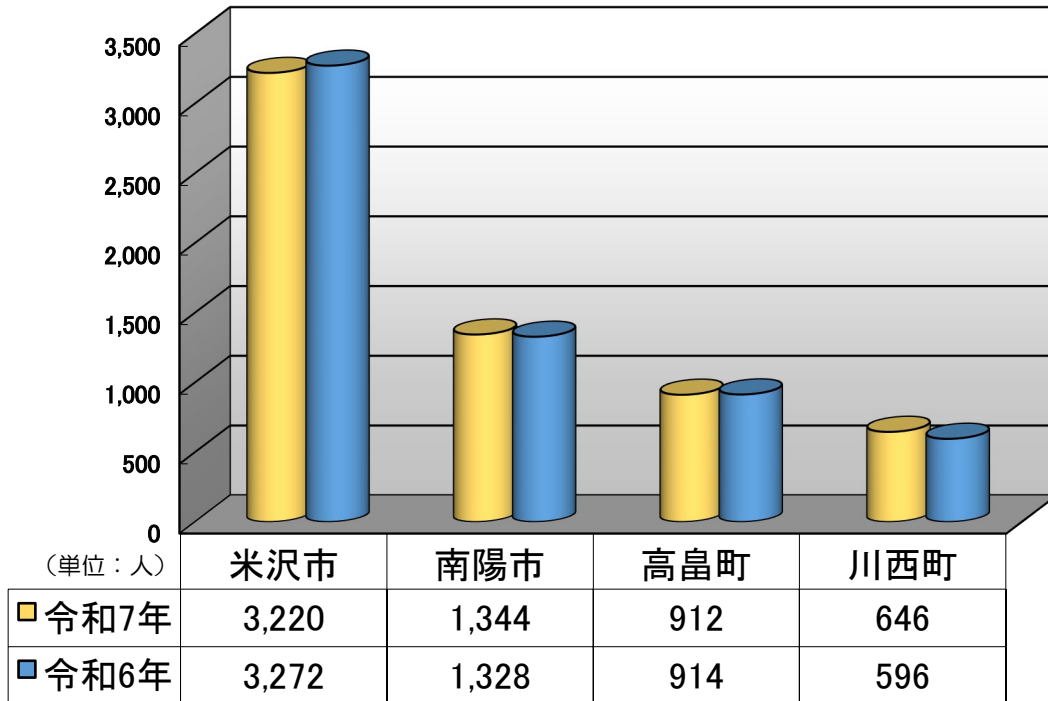
月別救急出場件数及び搬送人員

種別 月別	出場件数(件) 搬送人員(人)	火 災	自然 災害	水 難	交通 事故	労働 災害	運動 競技	一 般 負 傷	加 害	自 損 行 為	急 病	そ の 他			合 計	う ち 不 搬 送 件 数
												転 院 搬 送	医 師 搬 送	そ の 他		
1月	出場件数	2	0	0	24	8	0	97	1	6	503	36	0	1	678	84
	搬送人員	1	0	0	22	8	0	83	1	3	443	36	0	0	597	
2月	出場件数	2	1	0	15	12	0	107	0	3	367	40	0	5	552	57
	搬送人員	0	0	0	12	11	0	98	0	2	332	40	0	0	495	
3月	出場件数	3	0	0	20	3	0	74	1	5	403	49	0	4	562	52
	搬送人員	0	0	0	17	3	0	69	1	1	372	49	0	0	512	
4月	出場件数	3	0	0	38	3	1	74	2	8	345	51	0	4	529	53
	搬送人員	0	0	0	39	3	1	70	1	6	311	51	0	0	482	
5月	出場件数	4	0	0	40	5	7	71	1	3	390	44	0	3	568	55
	搬送人員	0	0	0	41	5	7	62	1	1	359	44	0	0	520	
6月	出場件数	4	0	0	33	7	8	71	1	3	360	51	0	3	541	46
	搬送人員	1	0	0	34	7	7	69	1	2	327	51	0	0	499	
7月	出場件数	5	0	1	23	12	4	67	0	4	421	39	0	2	578	61
	搬送人員	0	0	0	22	12	3	60	0	4	382	38	0	0	521	
8月	出場件数	7	0	0	25	2	3	79	2	3	415	31	0	0	567	65
	搬送人員	1	0	0	21	2	3	66	2	2	374	31	0	0	502	
9月	出場件数	0	0	0	33	8	6	72	0	8	332	33	0	1	493	53
	搬送人員	0	0	0	30	7	6	65	0	7	292	33	0	0	440	
10月	出場件数	4	0	1	28	6	7	94	1	4	331	33	0	1	510	65
	搬送人員	1	0	0	27	6	7	85	0	2	288	34	0	0	450	
11月	出場件数	2	0	0	31	9	2	84	0	6	437	51	0	2	624	57
	搬送人員	1	0	0	30	9	2	76	0	4	399	50	0	0	571	
12月	出場件数	5	0	0	29	5	1	85	1	4	421	59	0	4	614	81
	搬送人員	1	0	0	22	4	0	82	1	4	361	58	0	0	533	
合 計	出場件数	41	1	2	339	80	39	975	10	57	4,725	517	0	30	6,816	729
	搬送人員	6	0	0	317	77	36	885	8	38	4,240	515	0	0	6,122	

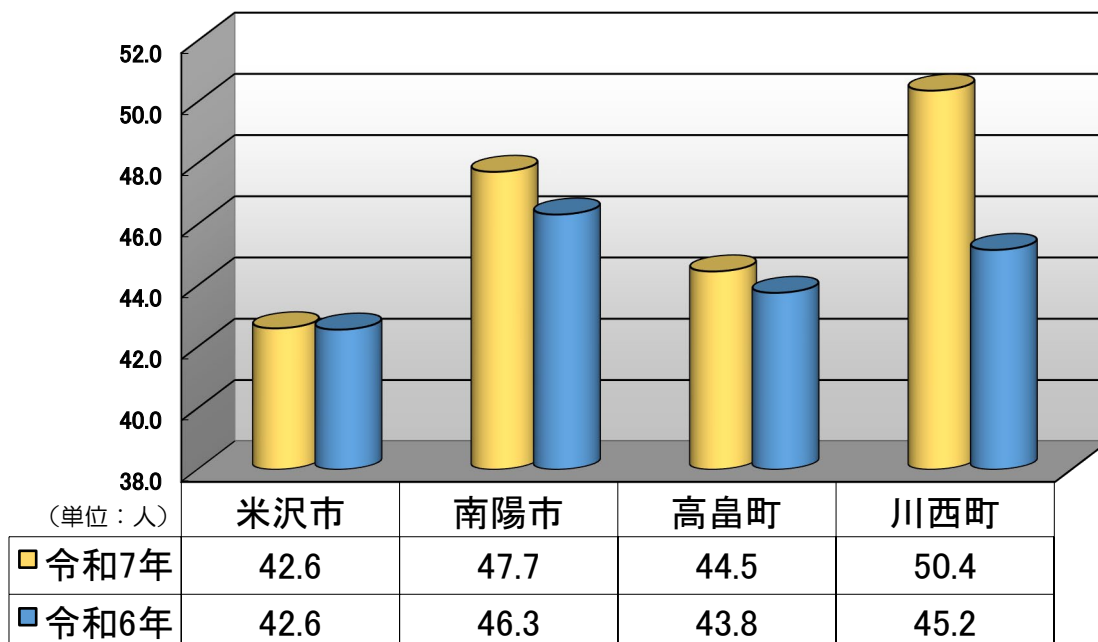
5 市町別救急搬送人員

市町別の救急搬送人員は、米沢市、南陽市、高畠町、川西町の順で多い。また、人口1千人当りでは川西町、南陽市、高畠町、米沢市の順で多い。

市町別搬送人員



各市町人口1千人当りの搬送人員



6 傷病程度別搬送人員

医療機関に搬送された傷病者6,122人の傷病程度別の搬送割合は、軽症2,544人（41.5%）、中等症2,766人（45.2%）、重症649人（10.6%）、死亡163人（2.7%）であり、軽症及び中等症で全体の86.7%を占めた。

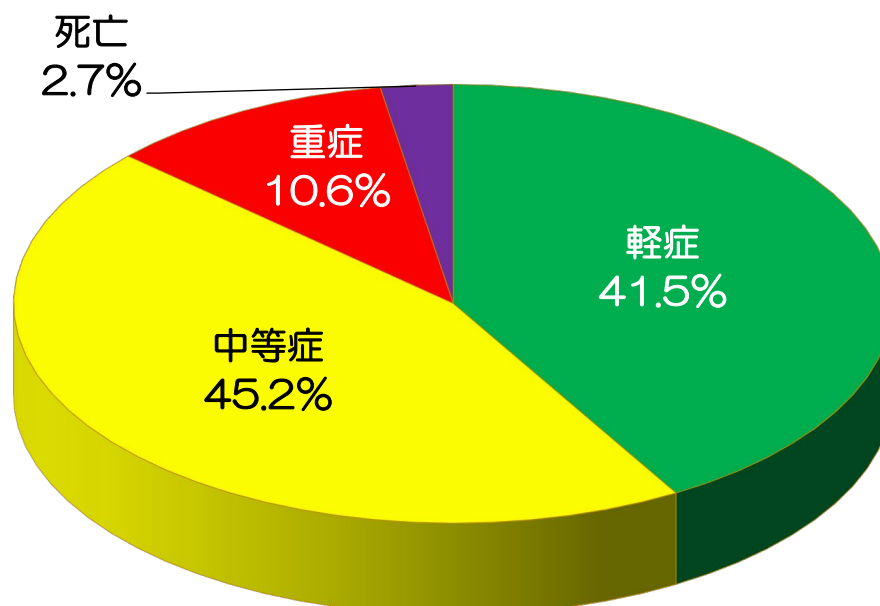
傷病程度別搬送人員の状況

(単位：人)

種別 \ 傷病程度	死亡	重症	中等症	軽症	合計
火災	0	1	3	2	6
自然災害	0	0	0	0	0
水難事故	0	0	0	0	0
交通事故	1	7	78	231	317
労働災害	0	16	32	29	77
運動競技	0	1	7	28	36
一般負傷	20	86	403	376	885
加害	0	0	2	6	8
自損行為	3	5	23	7	38
急病	137	413	1,874	1,816	4,240
その他	2	120	344	49	515
合計	163	649	2,766	2,544	6,122

《傷病程度》

死亡	初診時死亡が確認されたもの
重症	3週間以上の入院、加療を要するもの
中等症	傷病の程度が重症または軽症以外のもの
軽症	入院を要しないもの



7 年齢区分別事故種別搬送人員

年齢区分別の搬送人員では、高齢者が4,357人と全体の71.2%を占め、次いで成人が1,455人の23.8%となった。また、高齢者の「急病」は、3,125人と全体の51.0%を占めた。

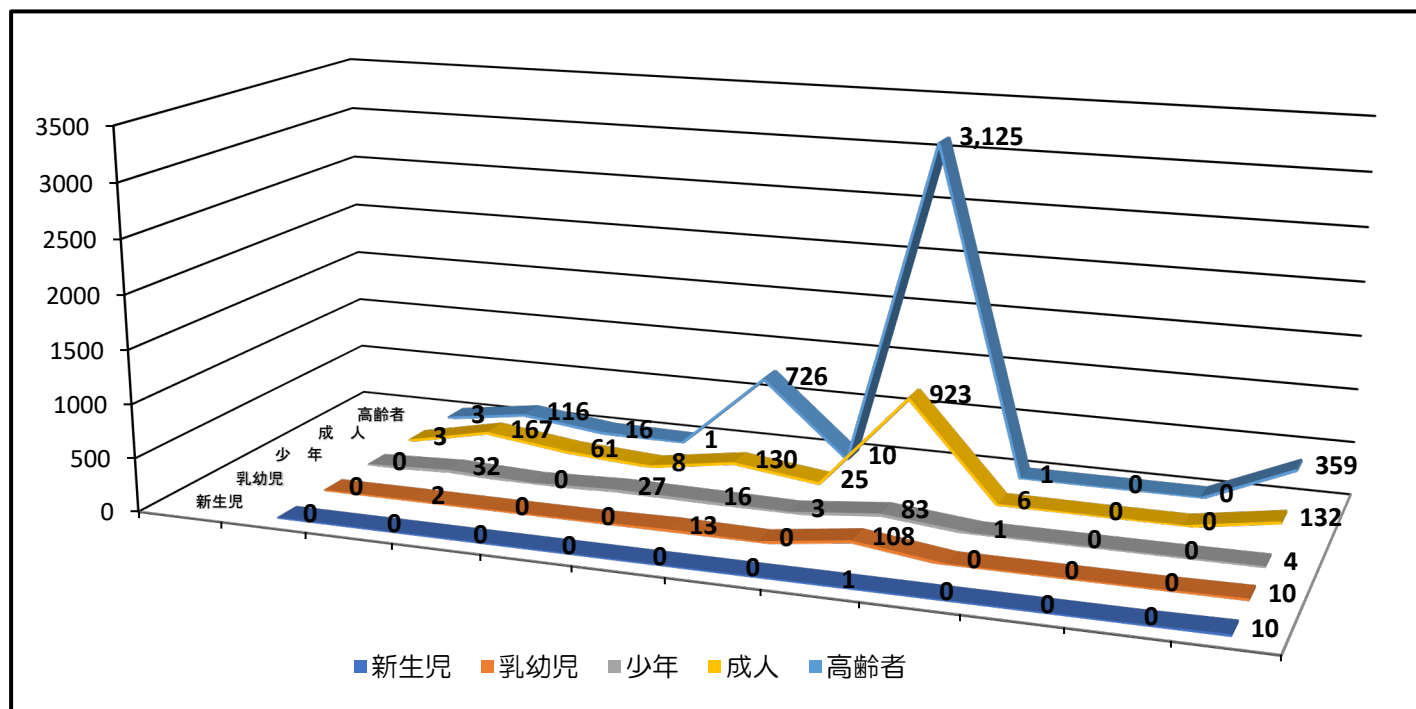
年齢区分別事故種別搬送人員

(単位：人)

種別	年齢区分					合計
	新生児	乳幼児	少年	成人	高齢者	
火災	0	0	0	3	3	6
交通事故	0	2	32	167	116	317
労働災害	0	0	0	61	16	77
運動競技	0	0	27	8	1	36
一般負傷	0	13	16	130	726	885
自損行為	0	0	3	25	10	38
急病	1	108	83	923	3,125	4,240
加害	0	0	1	6	1	8
水害	0	0	0	0	0	0
自然災害	0	0	0	0	0	0
その他	10	10	4	132	359	515
合計	11	133	166	1,455	4,357	6,122

《年齢区分》

- 新生児 ～ 生後28日以内
- 乳幼児 ～ 生後28日以上7歳未満
- 少年 ～ 7歳以上18歳未満
- 成人 ～ 18歳以上65歳未満
- 高齢者 ～ 65歳以上



8 救急隊員が行った応急処置

心肺停止傷病者に対する器具による気道確保の特定行為実施件数は26件、心肺停止傷病者に対する静脈路確保の実施件数は313件で薬剤投与は82件、心肺停止前の傷病者に対する静脈路確保が173件（ショック症例150件、低血糖症例23件）、ブドウ糖溶液投与は22件実施した。

応急処置の実施状況

(単位：件)

種別 応急処置別	急病	交通事故	一般負傷	その他	合計
止血	20	19	104	27	170
固定	15	216	148	36	415
人工呼吸	45	1	5	3	54
心肺蘇生	161	2	27	5	195
うち自動	25	0	2	2	29
胸骨圧迫	1	1	0	0	2
うち自動	0	0	0	0	0
酸素吸入	922	12	82	177	1,193
気道確保	213	3	35	10	261
うち用手気道確保	191	3	22	7	223
うち経鼻エアウェイ	3	0	0	1	4
うち喉頭鏡・鉗子等	3	0	5	0	8
うちラリングアルマスク等	16	0	6	2	24
うち気管挿管	0	0	2	0	2
保温	946	40	173	145	1,304
被覆	19	50	193	43	305
在宅療法継続処置	310	3	42	29	384
A 中心静脈栄養等	7	0	1	1	9
B 気管切開・人工肛門等	47	0	3	2	52
C (A・B以外)	269	3	38	27	337
ショックパンツによる血圧保持	0	0	0	0	0
除細動	16	1	0	1	18
心肺停止 静脈路確保	114	1	21	4	140
薬剤投与(アドレナリン)	66	1	13	2	82
心肺停止前 静脈路確保	151	3	11	8	173
うちショック症例	129	2	11	8	150
うち低血糖症例	22	1	0	0	23
ブドウ糖溶液	21	1	0	0	22
血糖値測定	154	2	4	0	160
エピペン投与	0	0	0	0	0
血圧測定	4,017	313	852	658	5,840
心音・呼吸音聴取	1,394	86	114	143	1,737
血中酸素飽和度測定	4,099	316	861	675	5,951
心電図測定	3,149	93	300	303	3,845
その他の処置	4,191	311	866	653	6,021
合計	20,024	1,475	3,851	2,922	28,272

9 医療機関別搬送人員

搬送された人の医療機関別では、98.2%が置賜管内の病院に搬送されている。また、置賜管外の搬送については山形市にある山形大学医学部附属病院への搬送が最も多い。

(単位：人)

医療機関		月												合計	構成比		
		1月	2月	3月	4月	5月	6月	7月	8月	9月	10月	11月	12月				
置賜地区	米沢市	米沢市立病院	278	253	230	225	259	226	257	240	197	236	289	277	2,967	48.5	
		三友堂病院	0	0	0	0	0	0	1	0	1	0	0	0	2	0.0	
		舟山病院	15	8	15	9	13	6	14	13	9	12	25	14	153	2.5	
		米沢こころの病院	5	0	1	0	1	3	1	4	1	1	1	3	21	0.3	
		その他の医療機関	0	1	0	0	1	0	0	0	1	1	0	0	4	0.1	
	南陽市	公立置賜南陽病院	2	1	3	0	0	2	5	0	0	0	4	1	18	0.3	
		公徳会佐藤病院	2	0	0	2	1	0	2	1	1	1	0	0	10	0.2	
		その他の医療機関	0	0	0	0	0	0	0	0	0	0	0	0	0	0.0	
	高畠町	公立高畠病院	40	23	31	34	22	39	28	29	23	28	35	20	352	5.7	
		その他の医療機関	0	0	0	0	0	0	0	0	0	0	0	0	0	0.0	
	川西町	公立置賜総合病院	248	202	227	202	212	209	206	205	197	160	202	213	2,483	40.6	
		その他の医療機関	0	0	0	0	0	0	0	0	0	0	0	0	0	0.0	
	西置賜	公立置賜長井病院	0	0	0	0	0	0	1	0	0	0	0	0	1	0.0	
		小国町立病院	0	0	0	0	0	0	0	0	0	0	0	0	0	0.0	
		白鷹町立病院	0	0	0	0	0	1	0	0	0	0	0	0	1	0.0	
	その他	防災ヘリ等	0	0	0	0	0	0	0	0	0	0	0	0	0	0.0	
	小計		590	488	507	472	509	486	515	492	430	439	556	528	6,012	98.2	
	置賜地区外(県内)	山形市	山形大学医学部附属病院	6	5	3	7	7	8	4	9	8	8	9	3	77	1.3
			山形県立中央病院	1	1	1	0	1	0	1	0	0	2	2	0	9	0.1
山形済生病院			0	0	0	2	2	1	0	0	2	0	2	1	10	0.2	
山形市立病院済生館			0	0	0	0	0	1	0	0	0	0	1	0	2	0.0	
山形徳洲会病院			0	0	0	0	0	0	0	0	0	0	0	0	0	0.0	
国立病院機構山形病院			0	0	0	0	0	0	0	0	0	0	0	0	0	0.0	
若宮病院			0	0	0	0	0	0	0	0	0	0	0	0	0	0.0	
東北中央病院			0	0	0	0	0	0	0	0	0	0	0	0	0	0.0	
上山市		みゆき会病院	0	0	0	0	0	0	0	1	0	0	0	0	1	0.0	
その他の医療機関		0	0	0	0	0	0	0	0	0	0	1	0	1	0.0		
県外	宮城県	0	1	0	0	0	1	0	0	0	0	0	0	2	0.0		
	福島県	0	0	1	1	1	2	1	0	0	1	0	1	8	0.1		
	新潟県	0	0	0	0	0	0	0	0	0	0	0	0	0	0.0		
小計		7	7	5	10	11	13	6	10	10	11	15	5	110	1.8		
合計		597	495	512	482	520	499	521	502	440	450	571	533	6,122	100.0		

10 曜日別搬送人員

曜日別搬送人員では、月曜日と火曜日の搬送が多く、不搬送等状況、転送回数別搬送人員、覚知別出場件数については下記のとおりとなった。

曜日別搬送人員

(単位：人)

種別 曜日	火災	自然災害	水難	交通事故	労働災害	運動競技	一般負傷	加害	自損行為	急病	その他	合計
日	1	0	0	48	4	14	120	1	7	595	20	810
月	1	0	0	30	11	3	137	0	6	643	106	937
火	1	0	0	44	16	3	118	3	8	616	94	903
水	1	0	0	49	12	1	118	0	4	616	82	883
木	1	0	0	58	19	4	113	3	3	595	73	869
金	1	0	0	47	10	4	142	0	3	587	100	894
土	0	0	0	41	5	7	137	1	7	588	40	826
合計	6	0	0	317	77	36	885	8	38	4,240	515	6,122

11 不搬送等状況

不搬送理由	件数(件)
辞退(到着前)	4
辞退(到着後)	378
拒否	92
明らか死亡	158
他車(隊)搬送	17
傷病者なし	56
誤報・いたずら	22
その他	2
合計	729

12 転送回数別搬送人員

転送回数	搬送人員(人)
1回	12
2回以上	0
合計	12

13 覚知別出場件数

覚知別	出場件数(件)
119番	6,140
警察電話	167
加入電話	436
駆け込み	25
その他	48
合計	6,816

14 ドクターヘリ運航状況

ドクターヘリ運航状況では、前年と比較すると出場件数が増加となった。

月別運航状況

(単位：件)

月	出場状況		救急現場出場		施設間搬送		キャンセル	
	回数	人数	回数	人数	回数	人数	回数	人数
1月	()	()	()	()	()	()	()	()
2月	()	()	()	()	()	()	()	()
3月	()	()	()	()	()	()	()	()
4月	(1)	()	()	()	()	()	()	()
5月	1	()	()	()	()	()	1	()
6月	1	()	()	()	()	()	1	()
7月	1	()	()	()	()	()	()	()
8月	()	()	()	()	()	()	()	()
9月	(1)	()	()	()	()	()	(1)	()
10月	()	()	()	()	()	()	1	(1)
11月	()	()	()	()	()	()	()	()
12月	()	()	()	()	()	()	()	()
合計	3	(2)	0	(0)	0	(0)	3	(2)

※ () 内は、前年の出場件数

15 応急手当普及啓発活動

- 【普通救命講習】・・・心肺蘇生法、AEDの使用、その他の応急手当について3時間の講習を行う。
- 【応急手当普及員講習】・・・救命に関する基礎的な知識・技術及び指導要領について24時間の講習を行う。
- 【その他の講習】・・・上記講習以外の救急講習や救急に関する講話など。

(単位：回又は人)

種別	対象		一般住民		教育機関		事業所		防災機関		合計	
	回数	人数	回数	人数	回数	人数	回数	人数	回数	人数	回数	人数
普通救命講習	17	297	33	529	40	506	10	127	100	1,459		
応急手当普及員講習	0	0	0	0	0	0	0	0	0	0	0	0
応急手当普及員再講習	0	0	0	0	0	0	5	54	5	54		
その他の講習	5	63	12	209	9	175	1	6	27	453		
合計	22	360	45	738	49	681	16	187	132	1,966		

16 事故種別救助出場件数・活動件数・救助人員

当消防本部管内の救助出場件数は105件、救助人員は66人で、前年と比較すると出場件数は23件、救助人員は4人それぞれ増加となった。

事故種別毎にみると、主に交通事故が37件（35.3%）、建物事故が20件（19.1%）で全体の半数以上を占め、前年に比べその他の事故38件（36.2%）が救助件数増加の要因となった。

区分 種別	令和6年中		令和7年中		前年比
	出場件数(件)	構成比(%)	出場件数(件)	構成比(%)	増減数(件)
	活動件数(件)		活動件数(件)		
	救助人員(人)		救助人員(人)		
火災	4	4.9	3	2.9	△1
	4	7.8	3	4.6	△1
	4	6.5	2	3.0	△2
交通事故	44	53.7	37	35.2	△7
	23	45.1	19	29.2	△4
	31	50.0	20	30.3	△11
水難事故	2	2.4	3	2.9	1
	2	3.9	3	4.6	1
	2	3.2	3	4.5	1
自然災害事故	3	3.7	0	0.0	△3
	2	3.9	0	0.0	△2
	3	4.8	0	0.0	△3
機械事故	3	3.7	4	3.8	1
	2	3.9	2	3.1	0
	2	3.2	2	3.0	0
建物事故	10	12.2	20	19.0	10
	6	11.8	9	13.8	3
	6	9.7	8	12.1	2
ガス・酸欠事故	0	0.0	0	0.0	0
	0	0.0	0	0.0	0
	0	0.0	0	0.0	0
破裂事故	0	0.0	0	0.0	0
	0	0.0	0	0.0	0
	0	0.0	0	0.0	0
その他の事故	16	19.5	38	36.2	22
	12	23.5	29	44.6	17
	14	22.6	31	47.0	17
合計	82	100.0	105	100.0	23
	51	100.0	65	100.0	14
	62	100.0	66	100.0	4

※火災については、火災件数のうち救助活動を行った件数となります。

17 消防署別救助出場件数・活動件数・救助人員

消防署別の救助出場件数をみると、米沢消防署54件（51.4%）、南陽消防署23件（21.9%）、高畠消防署11件（10.5%）、川西消防署17件（16.2%）となっている。
また、月別救助件数については下記のとおりとなっている。

種別		署				合計
		米沢消防署	南陽消防署	高畠消防署	川西消防署	
火災	出場件数（件）	2	1	0	0	3
	活動件数（件）	2	1	0	0	3
	救助人員（人）	1	1	0	0	2
交通事故	出場件数（件）	18	10	2	7	37
	活動件数（件）	6	7	2	4	19
	救助人員（人）	7	7	2	4	20
水難事故	出場件数（件）	2	1	0	0	3
	活動件数（件）	2	1	0	0	3
	救助人員（人）	2	1	0	0	3
自然災害事故	出場件数（件）	0	0	0	0	0
	活動件数（件）	0	0	0	0	0
	救助人員（人）	0	0	0	0	0
機械事故	出場件数（件）	1	1	0	2	4
	活動件数（件）	0	1	0	1	2
	救助人員（人）	0	1	0	1	2
建物事故	出場件数（件）	12	4	3	1	20
	活動件数（件）	4	2	2	1	9
	救助人員（人）	3	2	2	1	8
ガス・酸欠事故	出場件数（件）	0	0	0	0	0
	活動件数（件）	0	0	0	0	0
	救助人員（人）	0	0	0	0	0
破裂事故	出場件数（件）	0	0	0	0	0
	活動件数（件）	0	0	0	0	0
	救助人員（人）	0	0	0	0	0
その他の事故	出場件数（件）	19	6	6	7	38
	活動件数（件）	14	6	3	6	29
	救助人員（人）	16	6	3	6	31
合計	出場件数（件）	54	23	11	17	105
	活動件数（件）	28	18	7	12	65
	救助人員（人）	29	18	7	12	66

※火災については、火災件数のうち救助活動を行った件数となります。

18 月別救助件数

（単位：件）

1月	2月	3月	4月	5月	6月	7月	8月	9月	10月	11月	12月	合計
13	15	5	7	9	10	9	9	10	7	6	5	105